

# Republieksduiten van Reckheim

*Fred Simons*

Dit artikel is ontstaan uit een aantal voordrachten die ik alweer enige jaren geleden gehouden heb voor een aantal Numismatische Kringen. Die voordrachten gingen over een groep munten waar ik een zwak voor heb: imitaties of navolgingen van republieksduiten. Deze zijn in de zeventiende eeuw op grote schaal geslagen; vooral, maar niet alleen, in Reckheim of Rekem, een plaatsje gelegen in het huidige België zo'n twintig kilometer noordelijk van Maastricht. Het onderwerp van de Reckheimse duiten gaf bij de kringen aanleiding tot geanimeerde gesprekken. Ook waren een aantal leden zo vriendelijk mij nog enige duiten uit hun collectie te tonen. Ik ben allen die zo bijgedragen hebben aan tot de totstandkoming van dit artikel zeer erkentelijk.

## 1 Inleiding

Het kopergeld uit de zeventiende eeuw vormt een zeer interessant verzamelgebied. Dit geld was pasmunt, gebruikt voor kleinere dagelijkse uitgaven, en werd o.a. geslagen door de gewestelijke munthuizen. Zeker in vergelijking tot de door deze munthuizen aangemaakte hoeveelheid zilvergeld was de aanmunting van kopergeld in de zeventiende eeuw erg bescheiden. Het gewest Holland bijvoorbeeld heeft alleen duiten geslagen in 1604, 1605, 1626 en 1627 en gezien de zeldzaamheid van deze duiten zal de oplage niet erg groot geweest zijn. Andere gewesten hebben meer duiten geslagen.

De laatste jaren worden veel koperen munten met metaaldetectoren gevonden. Onder de zeventiende eeuwse munten bevinden zich opmerkelijk veel zogenaamde Reckheimse duiten, in type vaak navolgingen van de gewestelijke duiten. Deze munten lijken dus een vrij belangrijke plaats in de kopergeld circulatie uit die eeuw gehad te hebben. Niet iedereen was daar gelukkig mee. De stad Utrecht bijvoorbeeld heeft een aantal keren haar type duiten veranderd vanwege het steeds meer binnendringen van "minderwaardige" imitaties [P].

In dit artikel wil ik nader ingaan op de verschillende typen van deze Reckheimse duiten. Ik beperk mij daarbij tot de typen van de Republiek; in Reckheim werden ook nog andere duiten en oordjes geslagen.

In verschillende boeken zijn beschrijvingen van de zogenaamde Reckheimse duiten te vinden. Het meest bekend is de catalogus van De Mey [M] en ook Lucas [L] geeft een uitvoerig overzicht. Toch hebben deze catalogi voor de verzamelaar

een nadeel. Dat komt door de opzet. Er wordt grote aandacht besteed aan de verschillende tekstvarianten. Een punt meer of minder in de tekst is vrijwel steeds een nieuw (sub)nummer in de catalogus. Aangezien er in Reckheim kennelijk niet erg zorgvuldig op de tekst en de interpunctie gelet werd, betekent dit voor de verzamelaar dat hij nogal vaak munten aantreft die niet precies zo in de catalogi staan. Een bijkomend probleem is dat veel van de Reckheimse munten zo slecht gefabriceerd zijn dat het niet altijd duidelijk is hoe de tekst gelezen moet worden.

Naast varianten in de tekst of interpunctie kunnen ook varianten in de uitvoering van het wapen of de kroon van belang zijn. Deze zijn echter veel moeilijker te omschrijven en waarschijnlijk om die reden besteden bovengenoemde catalogi daar minder aandacht aan.

Een ander bezwaar tegen deze catalogi is dat zij niet ingaan op de redenen voor de toeschrijving van bepaalde munttypen aan Reckheim. Deze toeschrijving is niet altijd duidelijk; ook andere plaatsen dan Reckheim hebben republieksduiten geïmiteerd. Bovendien moet rekening gehouden worden met de mogelijkheid dat de Reckheimse duiten zelf ook weer elders geïmiteerd zijn. Sommige van de zogenaamde Reckheimse duiten hebben een dermate primitief uiterlijk of een zo sterk verbasterde tekst dat deze misschien wel het werk van "gewone" valsemunters zijn.

In het volgende zal ik eerst een ruw overzicht geven van de groepen duiten welke hoogstwaarschijnlijk in Reckheim geslagen zijn en die in relatie staan tot de republiek, hetzij vanwege de tekst, hetzij vanwege de gebruikte wapens. Niet alle van deze duiten zijn zonder meer imitaties van republieksduiten.

Binnen deze groepen zijn dan vaak weer typen te onderscheiden. Van enige van deze typen is de toeschrijving aan Reckheim niet geheel zeker.

## 2 De groepsindeling

Het indelen van de Reckheimse duiten is minder eenvoudig dan het lijkt. Een eerste aanzet zou kunnen zijn om een gedetailleerde omschrijving van de munten te maken en dan munten met overeenkomstige kenmerken bij elkaar zetten. Voor zo'n werkwijze zijn de Reckheimse duiten onderling te verschillend. Wanneer spreek je nog van een stempelvariant, wanneer heb je een ander munttype?

Ik ben daarom begonnen met eerst maar eens een grove indeling in een aantal groepen te maken. De werkwijze daarbij was ruwweg de volgende. Maak een enorme berg van deze navolgingen van republieksduiten en vraag een leek ze soort bij soort te leggen. Zo'n leek zal beginnen met de meest in het oog lopende munttypen. In dit geval zal hij beginnen de munten met de tekst FRICIR en de keerzijde een Fries wapen er uit te halen, vervolgens de munten met een tekst als TRARECHEM en de keerzijde een Utrechts stadswapen, enz. Zo ontstaan

vanzelf de groepen. Een groep bestaat dus uit redelijk algemene munten met eenvoudig te formuleren kenmerken, die zich reeds bij oppervlakkige waarneming onderscheiden van munten uit de overige groepen. Helemaal volledig is zo'n groepsindeling niet, want aan het einde van de sortering blijft nog een kleine verzameling over van afwijkende zeldzamere typen, de restgroep.

Afgezien van deze restgroep vinden we op deze manier de volgende zeven groepen, welke vrijwel zeker allemaal uit Reckheim afkomstig zijn. De eerste twee groepen zijn geïnspireerd door de Utrechtse duiten. Dan volgen drie groepen imitaties van Friese duiten, een groep gebaseerd op de duit van Overijssel en een groep gebaseerd op de duit van Deventer.

1. *Utrechtse stadsduiten*. Voorzijde in een krans TRA / REC / HEM of varianten daarop. Keerzijde een Utrechts stadswapen tussen en onder accolades.
2. *TRAREC-duiten*. Voorzijde in een regel TRAREC of varianten soms gevolgd door een jaartal, het geheel in een vierpas. Keerzijde een gekroond Utrechts provinciewapen tussen twee leeuwen.
3. *FRICIR-duiten*. Voorzijde in een krans FRI / CIR / jaartal of varianten. Keerzijde een Fries wapen.
4. *FRICIA-R-duiten*. Voorzijde in een krans FRI / CIA / R. Keerzijde gekroond wapen met klimmende leeuw naar links in verschillende uitvoeringen.
5. *FERDIN-duiten*. Voorzijde in een krans FER / DIN / jaartal. Keerzijde gekroond Fries wapen met randschrift COM IMPER IN REC of varianten.
6. *TRANSMOSA-duiten*. Voorzijde in een krans TRAN / MOESA / A.R of varianten. Keerzijde gekroond Overijssels wapen.
7. *Deventer-duiten*. Voorzijde in een krans DA / ETR / TRIA of varianten. Keerzijde gekroond wapen van Deventer.

In dit overzicht zijn de Utrechtse stadsduiten en de FRICIR-duiten talrijk. De FRICIA-R-duiten zijn redelijk algemeen en de andere groepen zijn wat zeldzamer, maar bepaald niet zeldzaam.

Zonder enige aarzeling kunnen de groepen 1, 2 en 5 aan Reckheim worden toegeschreven; het staat immers duidelijk op de munten. Bij de Utrechtse stadsduiten komt de tekst IN / REC / KVM voor.

Ook de FRICIA-R-duiten en de TRANSMOSA-duiten kunnen met zeer grote waarschijnlijkheid aan Reckheim worden toegeschreven. Hierop duidt de eindletter R van FRICIA-R en de A.R van TRANSMOSA. Bovendien bestaat er een stempelkoppeling van een keerzijde van FRICIA-R met een TRAREC voorzijde.

Voor de Deventer duiten biedt de tekst weinig houvast, maar gelukkig bestaat er een stempelkoppeling van het Deventer wapen en de tekst TRA / REC / HEM (De Mey 220) en een stempelkoppeling van de tekstkant van Deventer met het Utrechtse stadswapen. Dit laatste is niet een erg sterk argument want Utrechtse stadswapens zijn ook in Gronsveld gebruikt, hoewel zeer veel minder talrijk.

De R in FRICIR is een aanwijzing voor de toeschrijving van de FRICIR-duiten aan Reckheim. Er bestaan ook stempelkoppelingen. De Mey 229 is een FRICIR-voorzijde met een keerzijde Utrechts stadswapen, en mogelijk is De Mey 212 een TRA / REC / HEM-voorzijde met de wapenzijde van een FRICIR-duit. Echter, evenals het Utrechtse stadswapen is ook dit Friese wapen wel elders gebruikt. Een laatste argument voor Reckheim is de talrijkheid van de duiten uit deze groep, hetgeen wijst op een betrekkelijk groot muntatelier.

### 3 Onderverdelingen van de groepen

Een consequentie van de nogal ruime omschrijving van een groep is dat daarin vaak vele typen te onderscheiden zijn, berustend op kenmerken die vaak pas bij wat gedetailleerde lezing van de munt zichtbaar worden. We zullen nu ieder van deze groepen aan een wat nadere inspectie onderwerpen. Het probleem dat nu opduikt is het criterium wanneer over een apart type gesproken moet worden. In het algemeen zal ik een wat andere uitvoering van het wapen of een kleine variatie in de tekst niet als apart type beschouwen. Dat geldt ook voor duidelijke fouten van de stempelsnijder, zoals het gespiegeld uitvoeren van het wapen.

1. *Utrechtse stadsduiten* (De Mey 132,222-227,236,237, Lucas 446-494,502-506).

In deze groep zijn vier typen te onderscheiden. De eerste drie typen vertonen een toenemende gelijkenis met de duit van de stad Utrecht, aldaar geslagen tussen 1617 en 1637. De imitaties zullen dus zeker niet eerder geslagen zijn dan ongeveer 1620. De ordening naar toenemende gelijkenis is waarschijnlijk ook de chronologische volgorde. De indeling is niet scherp, er bestaan overgangsvormen tussen de hier gegeven typen. De eerste drie typen zullen net als de corresponderende Utrechtse stadsduiten van dit type geslagen zijn in de eerste helft van de zeventiende eeuw. Het vierde type met een zeer afwijkende tekst geeft een discontinuïteit in de reeks.

1. Het linkerveld van het wapen is voorzien van een adelaar en onder het

wapen hangt een kruisje. Deze uitvoering komt vrijwel steeds voor met de tekst IN / REC / KVM; dit type lijkt mij het oudste te zijn.

2. De versiering in het stadswapen is vrijwel gelijk aan die in het originele Utrechtse wapen, maar onder het wapen is nog wel een kruisje. Dit type wapen komt in de regel voor met de tekst TRAM / REC / HEM.



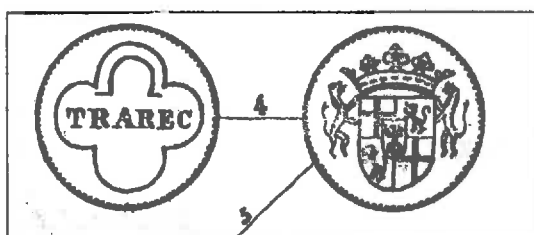
*Groep 1, type 3:*  
duit met TRA / REC / HEM

3. Dit type lijkt nog meer op de Utrechtse stadsduiten. De tekst is vervangen door TRA / REC / HEM en onder het wapen is het kruisje verdwenen zodat de keerzijde nauwelijks te onderscheiden is van de echte Utrechtse duiten.
4. Het laatste type is geslagen in de tweede helft van de zeventiende eeuw. Het wapen is het Utrechtse, zonder kruisje eronder, maar de tekst is FRAN / EGLV / RM of varianten, waarin een verwijzing gezien wordt naar de toenmalige graven van Reckheim, François Gobert en Ferdinand Gobert van Asprenmont en Lynden, 1665-1703.

## 2. TRAREC-duiten (De Mey 233, 237-240, Lucas 507-515).

Deze groep bestaat uit imitaties van het tweede type Utrechtse duiten, aldaar geslagen vanaf 1657. Deze Reckheimse duiten dateren dus uit de tweede helft van de zeventiende eeuw. Er kunnen twee typen onderscheiden worden.

1. Voorzijde in vierpas TRAREC of varianten, zonder jaartal. Keerzijde Utrechts provinciewapen. De vierpas kan enkel, dubbel, of drievoudig zijn en ook kan in de bovenste boog een  $\Omega$  of een dergelijke vorm staan, soms gespiegeld in de onderste boog van de vierpas.



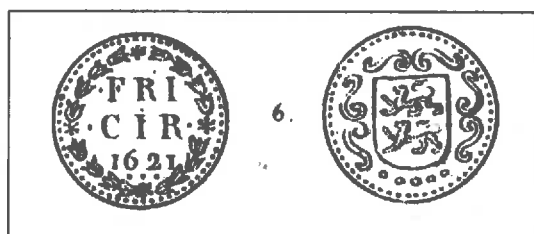
*Groep 2, type 1:*  
duit met TRAREC

2. Voorzijde in vierpas TRARECVM of varianten en jaartal 1681 of 1683. Lucas vermeldt ook 1693 (Lucas 513, mogelijk een fout van de stempelsnijder). In de regel de vierpas enkel uitgevoerd, met of zonder  $\Omega$  boven de tekst. De keerzijde heeft een Utrechts provinciewapen, waaronder soms UUTREC (uit Reckheim). Deze duiten met jaartal zijn veel zeldzamer dan de duiten zonder jaartal, ze behoren waarschijnlijk tot de laatste munten van de Reckheimse muntslag.

3. *FRICIR-duit* (De Mey 135, 137, 214, 218, Lucas 352-396).

Dit is de interessantste groep met betrekking tot de erin voorkomende typen. De typen worden onderscheiden naar de tekst: FRI / CIR of FRI / GIR en naar het wapen ongekroond of gekroond. Gezien de kwaliteit van de muntslag is het niet altijd duidelijk of er FRI / CIR of FRI / GIR op de munt staat. Wel lijkt bij een onmiskenbare C op de voorzijde steeds een ongekroond wapen te horen, terwijl een duidelijke G gepaard gaat met een gekroond wapen. Een paar munten met FRIGIR lijken een stip of een kruisje onder het wapen te hebben.

1. (De Mey 138, Lucas 359) Aan de voorzijde staat FRI / GIA / I6I9. De keerzijde heeft een gekroond omlijst Fries wapen van andere tekening dan van type 2. Deze munt komt regelmatig voor. Het is twijfelachtig of deze munt inderdaad in Reckheim is geslagen, want als hij uit Reckheim komt, dan behoort hij tot de oudste van de Reckheimse duiten en is het vreemd dat er geen verwijzing naar Reckheim op staat, zoals op de oudste Utrechtse imitaties. Verder is de uitvoering van deze munt beter dan van de gemiddelde Reckheimse duit, maar dat is niet een erg sterk argument omdat aan het begin van de muntslag van een muntatelier nog wel goede kwaliteit verwacht mag worden.



*Groep 3, type 2:*  
duit met FRI / CIR / jaartal

2. De voorzijde heeft in een krans de tekst FRI / CIR, meestal gevolgd door een jaartal. De keerzijde voert het ongekroonde Friese wapen tussen en onder accolades. Dit is verreweg het meest voorkomende type. De zeldzame exemplaren met jaartal 1612 zijn wat stijl betreft gelijk aan die van 1621,

zodat 1612 een fout van de stempelsnijder met 1621 is. Misschien bestaan er ook exemplaren van 1620. Deze muntslag is dus net als de imitaties van de Utrechtse stadsduiten ongeveer 1621 begonnen. De jaartallen lopen door tot 1655.

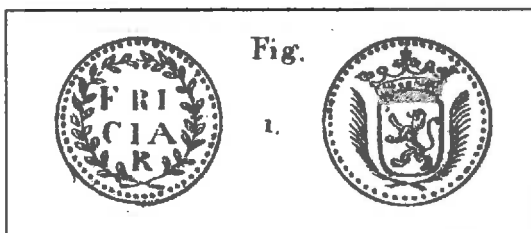
3. De voorzijde heeft FRI / GIR en de keerzijde een gekroond Fries wapen tussen accolades. Er zijn tenminste twee subtypen. Die zonder jaar of met jaartal 1620 hebben een Fries wapen met een brede kroon en die met jaartal 1641 of 1646 een wat breder wapen met een smallere kroon van geheel andere tekening.
4. De voorzijde heeft FRI / GIR / jaartal, waarbij de F sterk lijkt op een I. Het jaartal is 1641 of verbasterd. De keerzijde heeft een gekroond Fries wapen waarvan aan weerszijden van de kroon naar de onderkant van het wapen een gestippelde boog loopt. Waarschijnlijk is er buiten deze bogen geen randschrift, maar op één munt staat een T voor de kroon.

Van de typen 1, 3 en 4 zijn mij geen stempelkoppelingen bekend met andere Reckheimse munten. Misschien is dat niet verbazingwekkend gelet op hun relatieve zeldzaamheid, maar zolang die stempelkoppelingen niet gevonden zijn lijkt enige scepsis over Reckheim als muntplaats gerechtvaardigd. Een argument voor Reckheim als muntplaats zou kunnen zijn het kruisje onder het wapen bij sommige FRIGIR-duiten.

#### 4. *FRICIA-R-duiten* (De Mey 206-208, Lucas 439-443).

Van deze vrij algemene duiten komen twee typen voor die zich van elkaar onderscheiden door de uitvoering van de wapenzijde.

1. Voorzijde in een krans FRI / CIA / R, keerzijde een gekroond wapen met een klimmende leeuw naar links tussen twee palmbladen.



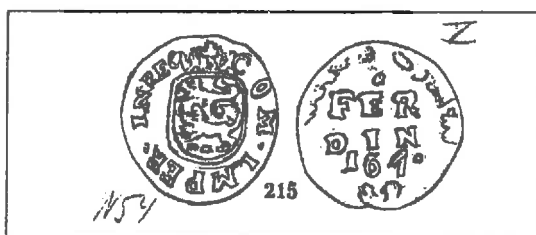
*Groep 4, type 1:*  
duit met FRI / CIA / R

2. Voorzijde in een krans FRI / CIA / R, keerzijde een gekroond wapen met een klimmende leeuw naar links met een extra omlijsting met een uitstulping

in het midden, tussen twee takken. Er bestaat een variant met tekst FRI / CIA, dus zonder R, en met FRE / CIA.

5. *FERDIN-duiten* (De Mey 139, 215-217, Lucas 397-410).

Van de drie typen Friese imitaties lijkt dit type me de minst algemene, hoewel niet zeldzaam. De voorzijde heeft in een krans de tekst FER / DIN, met of zonder jaartal en de keerzijde heeft een gekroond Fries wapen met de (zelden volledig leesbare) tekst COM IMPER IN REC of varianten hiervan. Vorm en uitvoering van het wapen zijn variabel. De jaartallen lopen van 1633 tot 1659; Lucas 399 heeft het jaartal 1626 met een sterk afwijkende tekst zonder verwijzing naar Reckheim: FERDINAN.DVS.C(O)IT.



Groep 5:  
duit met FER / DIN / jaartal

6. *TRANSMOSA-duiten* (De Mey 201, Lucas 425-438).

Deze duiten zijn geïnspireerd door de Overijsselse duiten, waarbij de tekst TRANSISVLANIA vervangen is door TRANSMOSA, over de Maas in plaats van over de IJssel. De voorzijde heeft varianten van de tekst TRAN / MOESA / A.R. in een krans.



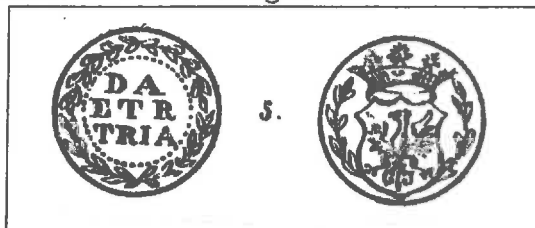
Groep 6:  
duit met TRAN / MOESA / A.R.

De keerzijde heeft een gekroond Overijssels wapen zonder de golflijntjes tussen twee takken. De exemplaren die in plaats van A.R. de tekst A.G. of A.GR. hebben zijn waarschijnlijk in Gronsveld geslagen. Er zijn ook munten waar in plaats van A.R. duidelijk de letter B staat. De herkomst van deze munten is minder duidelijk.

7. *Deventer duiten* (De Mey 221, Lucas 414-424).



De voorzijde heeft in een krans varianten van de tekst DA / ETR / TRIA. De keerzijde vertoont een gekroond "Deventer"wapen tussen twee takken. Er bestaan vele uitvoeringen van.



*Groep 7:*  
duit met DA / ETR / TRIA

#### 4 De restgroep

Het overgrote gedeelte van de Reckheimse duiten valt in één van de bovengenoemde groepen. Echter, een niet eens zo kleine verzameling van ieder op zich zeldzame duiten valt buiten het schema. In deze restgroep is ook nog wel enige structuur aan te brengen.

Allereerst zijn er de stempelkoppelingen. Van zo'n munt zijn de voor- en keerzijde al in de vorige paragraaf beschreven, maar vallen onder verschillende groepen of typen. Het bestaan van zulke munten geeft een aanwijzing dat de betreffende groepen uit hetzelfde muntatelier afkomstig zijn. Voor zover van belang zijn een aantal van deze stempelkoppelingen al in paragraaf 2 vermeld.

Ook zijn er munten waarvan één zijde al in paragraaf 3 beschreven is maar de andere niet. Dat levert dan eveneens een stempel op waarschijnlijk afkomstig uit hetzelfde muntatelier.

Tenslotte kunnen er in principe nog munten overblijven waarvan de voorzijde noch de keerzijde in verband met andere munten gebracht kan worden.

Bij wijze van voorbeeld en tevens ter afsluiting wil ik één, zeldzame, munt uit de restgroep nader bespreken. Het betreft een imitatie van West-Friesland, met aan de voorzijde de tekst WEST / FRILIÆ / I660 en aan de keerzijde het Westfriesse wapen met omschrift DEVS PROTECTOR NOS. Komt deze munt inderdaad uit Reckheim? Het omschrift bij het wapen staat op sommige onmiskenbaar Reckheimse munten (bijvoorbeeld imitaties van Zeeuwse oordjes), dus dat geeft al een aanwijzing. Een tweede argument wordt gevonden door de vergelijking met een andere duit uit de restgroep, met aan de voorzijde de tekst WEST / FRILIÆ / I660 en aan de keerzijde het Utrechts stadswapen, type 3/4, zie ook De Mey 231, Lucas 459. Dat legt een voorzichtig verband tussen de muntplaats Reckheim en deze Westfriesse imitatie.

De hier beschreven "Westfriesse" duit heeft ook verband met een duit die volgens zijn opschrift uit Westfalen komt. [W1, W2] Deze heeft aan de voorzijde de

tekst WEST / FALIÆ / I660 en aan de keerzijde hetzelfde Westfriesse wapen met omschrift. De toeschrijving aan Reckheim van deze duit loopt nu via de volgende stempelkoppelingen:

1. WEST / FALIÆ / I660 - Westfriesse wapen
2. WEST / FRLIÆ / I660 - Westfriesse wapen
3. WEST / FRLIÆ / I660 - Utrechts stadswapen
4. TRA / REC / HEM - Utrechts stadswapen

Overigens moet het argument van de stempelkoppeling met enige voorzichtigheid gehanteerd worden. Er bestaat een koppeling van een Utrechtse duit met een Zeeuwse duit!

## 5 Naschrift

Na het voltooiën van dit artikel is het lang verwachte Handboek van het Nederlands Kopergeld [PW] verschenen. Hierin wordt in bijlage II ook aandacht geschonken aan de Reckheimse imitaties.

Als basis van de indeling wordt het gevoerde wapen gebruikt. Dat lijkt mij niet helemaal bevredigend. Hierdoor worden bijvoorbeeld alle munten met een wapenschild met een leeuw beschreven onder "Hollandse imitaties", terwijl de munten totaal geen gelijkenis vertonen met een Hollandse duit. Het gebruik van een leeuw in een wapenschild is bepaald niet beperkt tot Holland.

Ik geef hier een korte verwijzing van de boven beschreven munten naar het handboek.

1. *Utrechtse stadsduiten* Zie R 51.1-5. De afgebeelde munten laten goed de ontwikkeling van dit type duiten zien. R 51.3 is een overgangsvorm tussen het eerste en het tweede type; er is nog een adelaar in het stadswapenschild.
2. *TRAREC-duiten*. Zie R 50.
3. *FRICIR-duiten*. Zie R 60.1. Deze groep wordt in het handboek niet verder gedifferentieerd.
4. *FRICIA-R-duiten*. R 20.1 is van het boven beschreven type 2 en R 20.2 van type 1.
5. *FERDIN-duiten*. Zie R 60.2.
7. *Deventer duiten*. Zie R 71.

In het boek worden verder nog tal van varianten en stempelkoppelingen van de in dit artikel beschreven typen vermeld. Ook de boven vermelde WESTFALIÆ duit, maar dan van 1661, is afgebeeld (R 30.1). De bijbehorende duiten met

WEST / FRLIÆ / I660 - Westfries wapen en WEST / FRLIÆ / I660 - Utrechts stadswapen zijn R 30.1 variant (ik zou dat toch een ander type noemen) en R 51.4 variant.

## 6 Referenties:

- [L]: Lucas, Paul: Monnaies Seigneurales Mosanes. 1982.
- [M]: De Mey, J.: Les Monnaies de Reckheim. Bruxelles-Amsterdam, J. De Mey - J. Mevius 1968. (Nvmismatic Pocket No. 6)
- [P]: Pietersen, Frank: Munten van de Stad Utrecht. Centraal Museum Utrecht, april 1978.
- [PW]: Purmer, D. en H.J. van der Wiel: Handboek van het Nederlands Kopergeld. Mevius Numisbooks International B.V., Vriezenveen, 1996.
- [W1]: van der Wis, J.C.: Een Reckheimse duit? De Beeldenaar 1, nr 2, p.15 (1977).
- [W2]: van der Wis, J.C.: Een Reckheimse duit? (2). De Beeldenaar 2, nr 3, p. 17 (1978).

