

The *Leeuwengroten* of the Diocese of Cambrai: A Preliminary Overview

By Paul A. Torongo (with Raymond van Oosterhout)
© 2020



Elsen 124-647

The *leeuwengroten* (*gros au lion*, *gros compagnon*) of the Diocese of Cambrai (Cambrésis, Kamerijk; now in France) are extremely rare, and from the outset we are handicapped by a serious lack of specimens for study. 34-35 examples of Cambrai *leeuwengroten* were found in the Schoo Hord (1927), many of them broken, but most of these have since disappeared (only 2 remaining in Berlin). 3 examples have been auctioned off in recent years by the firm of Jean Elsen et ses fils, and another 3 are known from private collections. In other words, for many years, we have been working with photographs of a meager 8 specimens of Cambrai *leeuwengroot* (and a handful of 19th century drawings).

Recently however, the Bibliothèque Nationale in Paris put a large number of coin images up on their website, including the 11 Cambrai *leeuwengroten* found in their collection. These included examples of 2 previously unknown Cambrai types (!). The Paris coins were, in effect, the last coins that we were “waiting for” in order to complete this preliminary report. We are unaware of any other examples of Cambrai *leeuwengroten* (although others are likely to exist), and have therefore no further reason to delay this particular report. (If there are any readers with additional photographs of Cambrai *leeuwengroten*, we would very much like to see them.)

Cambrai is situated in modern France, which means that the coinage is not covered in the major Dutch or Belgian works, falling instead under “French feudal”, where it is also generally neglected. For example, Cambrai does not feature in Poey d’Avant’s famous *Les Monnaies Feodales de France* (ref. 1). To date, the one and only reference work remains Robert’s 1861, *Numismatique de Cambrai* (ref. 13), which is rather outdated (4 of the 8 currently known Cambrai *leeuwengroot* types are not listed).

This current report contains 3 previously unknown, unreported and unpublished types of Cambrai *leeuwengroot*, and a fourth type that is not listed in Robert’s catalog (but was first reported in 1932 (ref. 15)).

The Bishops of Cambrai

The bishops of Cambrai during the period relevant to the minting of the *leeuwengroot* in the Low Countries (1337-1364) were:

Gui III d'Auvergne (1324-1336)
Guillaume II d'Auxonne (1337-1342)
Gui IV de Ventadour (1342-1348)
Pierre d'André (1349-1368)
Robert de Genève (1368-1372)

Leeuwengroten are only known for William of Auxonne and for Peter d'Andre. Extant minting documents from the term of Guy IV make no reference to any *gros au lion*.

See the Appendix for more information on the bishops.

Types of Cambrai *Leeuwengroten*

Leeuwengroten from Cambrai are extremely rare today, and are only known from a small number of specimens (all of which are included in this current report). There are at least 7 different types, some of which have been reported by previous authors, and some of which have not. The full Latin name of the place was *Cameracensis*. The known types of Cambrai *leeuwengroot* known to us are as follows:

I	CAMERAC	GVILL EPISCOP	12
II	CAMCON	COP SPE TRS EPI	12
III	CAMCON	COP SPE TRS EPI	12
IV	CAMCOR	P EPISCOP ET CO	11 / 1
V	FCACAM	P EPISCOP ET CO	11 / 1
VI	CMACN	PETRVS EPOPVS	11 / 1
a		PET	11 / 1 []
b		* PET	11 / 1
VII	CMACN	PETRVS EPOPVO (?)	11 / 1
VIII	CMACN	DOMNS EPCOPVS	11 / 1

The obverse borders of the known specimens of **Type VI-a** are unclear. Robert (ref. 13) was of the opinion that the legends for **Type VIII** read *PetrVS DOMiNvS EpisCOpvs*, which, if correct, would mean that the coins are not anonymous after all.

The concordance with the previous literature is as follows:

I	CAMERAC	GVILL EPISCOP	Robert X, 4 R. Serrure 60
II	CAMCON	COP SPE TRS EPI	Robert — R. Serrure — Suhle 81
III	CAMCON	COP SPE TRS EPI	Robert — R. Serrure —
IV	CAMCOR	P EPISCOP ET CO	Robert 3; pl. XIII, 4 R. Serrure 62
V	FCACAM	P EPISCOP ET CO	Robert — R. Serrure —
VI	CMACN	PETRVS EPOPVS	Robert 1, pl. XIII, 3 R. Serrure 61 Boudeau 2020 Robert 2 v. Frauendorfer C-1 Dannenberg 98 Suhle 80
	VI-a	✚ PET	
	VI-b	✚ * PET	
VII	CMACN	PETRVS EPOPVO	Robert — Serrure —
VIII	CMACN	DOMNS EPCOPVS	Robert 4; pl. XIII, 5 R. Serrure 63

We cannot be certain that the types listed above are in the correct, chronological order.

Lucas (ref. 11) did not provide his own numbers.

Dannenberg	ref. 8
Von Frauendorfer	ref. 7
Robert	ref. 13
R. Serrure	ref. 14
Suhle	ref. 15

Unusual Characteristics of Cambrai *Leeuwengroten*

Several *leeuwengroot* characteristics are unique (or almost so) to Cambrai coins. Many of the **P**'s have very short ascenders, making them look much like **D**'s: **ᑭ**.

The Unusual C: **ᑭ**

After a long period of using 'normal C's' (**ᑭ**), the **cat. Type VIII** coins switch to the unusual, square **C** (**ᑭ**) also found on the *leeuwengroten* of Valkenburg and on the MONETA FCADB type (struck at an unknown location). The reason for this change is unknown, but it seems obvious that the general 'look' of the coins is now more along the lines of a direct copy of a Flemish FLAND coin. Furthermore, the legend bears a distinct resemblance to the Valkenburg coins:



Cambrai



Valkenburg

Note the 'normal' **ᑭ** of MONETA, and the fact that a 'normal' **ᑭ** is found on the reverse in the outer legend.

The Unusual A: **ᑭ**

Another unusual letter that appears on the same coins with the square **C** (**cat. VIII**) is a unique sort of **A**:



Here a sort of crossbar is visible, while on some examples, it is not. On at least one coin, the letter is backwards (retrograde): **ᑭ**. This type of **A** is only seen in CMACN, not in MONETA.

The Unusual S:


A third unusual letter that appears on the **cat. VIII** coins is a unique sort of S found in the reverse, inner legend:



The 12-Eagle Border: 12

Most have a 'standard' obverse border of either 12 leaves or 11 leaves and a lion. One Cambrai type (**cat. II**), however, has a more unusual border of 12 eagles. A similar (unusual) border is seen on the 1357, Rethel *leeuwengroten* of Louis of Male, Count of Flanders and Rethel (1346-1384). Other than the obvious visual similarity, there is no apparent connection between the Cambrai and Rethel coins that we know of, and we are therefore unsure if the Rethel coins, which are directly dateable because of the minting order of 14 April, 1357 (see ref. 16) can be used to date the Cambrai coins to 1357 as well.



*Elsen 119-1076 / 2.85 g.
leeuwengroot of the County of Rethel, 1357
12  border, initial cross*

The 12-Lion Border: 12

The unique border found on the **cat. III** coins is found on a sole specimen, and is not seen on any other known *leeuwengroot* from any region.

The 1 Eagle / 11 Leaf Border: 11 / 1

The unique border found on the **cat. IV** (and **cat. VI-a?**) coins is not seen on any other known *leeuwengroot* from any region.

The Reverse, Outer Legend

Most of the Cambrai *leeuwengroten* have the standard BNDICTV SIT NOME DNI NRI IHV XPI outer legend found on the majority of *leeuwengroten* from any and all regions. The oldest Cambrai type however (**cat. I**), has a more episcopal VERITAS DNI MANET IN ETERNVM (*God's truth is eternal*) legend. (This is the only type known for William of Auxonne.)

CATALOG of COINS

William II of Auxonne (Guillaume d'Auxonne) (1337-1342)

• TYPE I

Robert pl. X, 4^[13]

R. Serrure 60^[14]

Lucas p. 41^[11]

12♣ / 1♠



GVILLEmvs EPISCOPvs (*William, bishop*)

VERITAS DomiNI MANET IN aETERNUM (*God's truth is eternal*)



Elsen 124-647 / 3.29 g.

* MONETA * CAMERAC'
 GVI LL[*]E PIS COP[']
 * VERITAS : DNI : MANE[T : M] : ETERNVM

A Roman E in MONETA is unusual for a *leeuwengroot* (of any region). The central lion's claws are very long (cf. the following example).



*Bibliothèque Nationale FRBNF44990154(n) / 3.0 g.
btv1b11339751x*

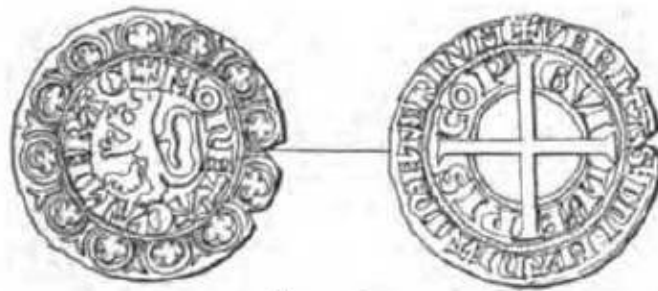


Fig. 60.

*R. Serrure 60^[14]
Made from the Paris specimen*



Note the similarities between this Cambrai type, and coins from Hainaut (left) and Holland (right); the same 3-lobed border leaves (12 of them) and similar GVI LEL/LLE reverse legends. Our current theory is that these Hainaut and Holland types were struck in 1338; is the same true of the Cambrai type?

Peter IV d'André
(1349-1368)

• **TYPE II**

Robert — ^[13]

R. Serrure — ^[14]



Suhle 81 (Schoo Hoard) ^[15]

Lucas — ^[11]

12 



*Bibliothèque Nationale FRBNF44990160(k) / 2.56 g.
btv1b11339757m*

•  MONETA  CAM'CO[N']
COP S'PES [R]S EPI
[X BHDIC... : SIT : ... : HRI :] IHV : XP [I]



detail

This is a rather unusual coin. *Leeuwengroten* (from any region) with a pellet left of an initial eagle are all but unknown. Use of the pellet as a minting mark seems to have begun in most places after the advent of the initial cross, c. January, 1346. In Flanders, for example, none of the *leeuwengroten* struck for Louis of Nevers have any pellet marks, and almost all of them have initial eagles (except the issue of January, 1346). All of the *leeuwengroten* struck for Louis of Male have a pellet or pellets left and/or right of the initial cross, except for those of his Issue 1 (which is the same as the last issue of Louis of Nevers). None of the coins of Louis of Male have initial eagles, only crosses.

In the case of this Cambrai type, it is clearly the initial eagle that is “out of date”; the coins of every other region minting *leeuwengroten* at the time (1349 onwards) had initial crosses.

Furthermore, the obverse border of 12 eagles is also extremely unusual, and almost unique to Cambrai (Rethel being the only other region known to have minted such coins, in 1357). We know of no examples of this type other than the 2 pieces shown here.


The COP SPE TRS EPI, or rather, PETRS EPICOPS legend is also rather odd, since it does not begin in any particularly important place, but rather in the middle of quadrant 4. In almost every instance in other regions, when a legend is oriented in such a manner, it is to facilitate *Two O's by the cross arms*, a ‘rule’ that has not been followed on this Cambrai type (although on the obverse, the *First O round, second O long* ‘rule’ has). The only **O** in the reverse, inner legend is not by a cross arm (!).

Why does the legend not read PET RSE PIC OPS? This would have started with PETRS and had an **O** by a cross arm.



*Elsen 95-764 / 2.27 g.
Ex- collection Puister*

• **MONETA** ✱ **CAM'DON**[']
COP S'PE [T]RS **EPI**
✱ [...]**TV** : **SIT** : **NOMB** :

It would appear that when Elsen published this example (previous page) in their auction catalog 95 (15 March, 2008, p. 57), it was the first and only instance of a photo of a 12  border, Cambrai *leeuwengroot* ever being published (until now).

★ TYPE III

Robert — ^[13]

R. Serrure — ^[14]

Suhle — (Schoo Hoard) ^[15]


Lucas — ^[11]

12 



*Bibliothèque Nationale FRBNF44990167 / 2.60 g.
btv1b11339764p*

• † MONETA ✱ CAM'QON'
QOP SꝛPE [Y]RS' [EPI]
[...BHDICTV : ... : SIT : H... : HRI :] IHV : XP [I]

Although the legends seem basically the same as on the previous examples (**cat. Type II**), the obverse border on this coin is quite different. This is the **only** example of a *leeuwengroot* from any region with a 12  border that we have ever seen.

This type is previously unreported and is published here for the first time.

• TYPE IV

Robert 3; pl. XIII, 4 ^[13]

R. Serrure 62 ^[14]

Lucas p. 47 ^[11]

CAMCOR
P EPISCOP ET CO

1  / 11 



Bibliothèque Nationale FRBNF44990163(m) / 2.92 g.
btv1b11339760w

• ✠ MONETA • CAMCOR

• P. EPISCOP • E T CO

✠ BNDICTV : [...] OMNIBUS : DOMINI : [...] X] PI

The obverse border is unusual and is not seen on the *leeuwengroten* from any other region. (See **cat. VI-a** below.) The final **R** on the obverse is clear, and there is a macron bar over the **O** of CO. Note that the previously mentioned *Two O's by the cross arms* has been achieved, as has the *First O round, second O long* (both faces)



private collection

Although not completely legible, this example appears to be the same as the previous coin.

N° 3. + BNDICTV : SIT : NOME : DNI : N.....HV : XPI

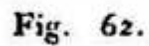
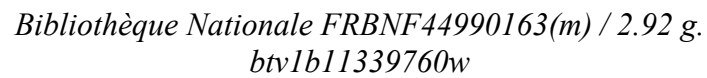
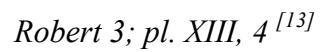
· P·EP ISC OP·E T·CO

ᵃ. + MONETA CAM' COR'

Cette jolie monnaie présente, au droit et au revers, les types des deux N° précédents. Elle en diffère par le titre de comte ajouté à celui d'évêque et par la forme CAM COR, pour CAMERACORVM, imitée du FRANCORVM de la monnaie royale.

Dessin communiqué par M. Ducas, sans indication de poids; pl. XIII, fig. 4.

Robert, p. 116^[13]

R. Serrure 62^[14]

14

★ TYPE V

FCACAM
P EPISCOP ET CO

Robert — ^[13]
R. Serrure — ^[14]
Lucas — ^[11]

11♣ / 1♣



*Bibliothèque Nationale FRBNF44990165(9) / 2.99 g.
btv1b11339762s*

✠ MONET[] P ✠ RCD[] TV M[]
• P. EP ISC O P. E T CO'
✠ BNDI[C]TV [SIT ROME:] DNI: NRI: IHV: [X...]

Although the reverse seems basically the same, the obverse legend on this coin is quite different than the previous examples (**cat. Type IV**). Whether the obverse legend reads as intended, or is a die-sinker's error is unclear (this is the only known example), but the initial **F** seems odd and out of place (other than, perhaps, to resemble the **F** of **FLANDers**).

There are some slight differences from the previous type in the reverse, inner legend: there is no apostrophe after EPISCOP, but there is one after CO (unlike the previous type). There is no macron bar over the **O** of CO, but there are macrons over the two **P**'s (unlike the previous type).

This type is previously unreported and is published here for the first time.

• TYPE VI

CMACN
PETRVS EPOPVS

Although **cat. Type VIII**, CMACN / DOMNS EPCOPVS coins are currently the “most common” type of Cambrai *leeuwengroot* known today, it seems that a fair number of the **cat. VI**, CMACN / PETRVS EPOPVS coins must have been struck as well (especially if Suhle was correct about there being 34-35 of them in the Schoo Hoard). If most of the Schoo Hoards were not missing, we might have had to consider this type to be the “common type”.

VI-a

Robert 1; pl. XIII, 3 ^[13]

R. Serrure 61 ^[14]

Boudeau 2020 ^[3]

Lucas p. 47 ^[11]

No pellet right of the initial cross

No x before PET

11♣ / 1✠ ?

The obverse border is unclear on the 2 examples that we have for study, but the top item may well be an eagle. The illustration in Robert (ref. 13), reused by R. Serrure (ref. 14), shows an eagle, but the whereabouts of the specimen used as the model are currently unknown. Cf. **Cat. Type IV** above (definite 1✠ / 11♣ border)

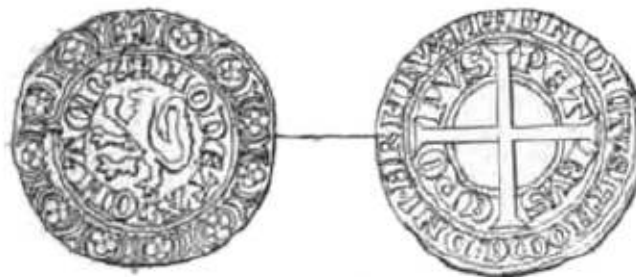


Fig. 61.

R. Serrure 61 ^[14]



*Bibliothèque Nationale FRBNF44990162(8) / 2.48 g.
BNF btv1b11339759h*

.✠ MO[**Q**ET**✠**] AM[A]’ON’
PET RVS **BP**O PVS
[✠ ...]TV : SIT : **N**OM[...]HRI : IHV : XPI]

Unfortunately, the top item in the obverse border is unclear, although it **seems** to be an eagle.
According to Robert: “3.58 g. “Cab. Impérial de médailles” (ref. 13, p. 108), which must be a different coin.



Elsen 95-763 / 2.79 g.

Again, the top item in the obverse border of the Elsen piece is not clear. Robert (and R. Serrure after him) show an eagle in their drawings, which we are unable to confirm. Some of the **cat. VI-b** coins have a clear lion in the border (as does the **cat. VII** CMACN type).

GROS AU LION.

N° 1. + BNDICTV · SITNOME : DNI · NRI · IHV · XPI, en légende extérieure.

PET RVS EPO PVS, en légende intérieure. Au centre, une croix pattée allant jusqu'au second grènetis.

nl. + MONETA CMA'CN'; un petit trèfle entre les deux mots; au centre, un lion tourné à gauche; le tout dans une bordure composée de onze trèfles et d'une petite aigle.

Argent bas; poids, 2,58 gramm.; Cab. impérial des médailles; pl. XIII, fig 3.

Robert, p. 115 ^[13]



Robert 1, pl. XIII, 3 ^[13]

This drawing dos not appear to have been made from the 2.48 g. Paris specimen

VI-b

Robert 2

v. Frauendorfer C-1 (Byvanck Hoard) ^[7]

Dannenberg 98 (Wittmund Hoard) ^[6]

Suhle 80 (Schoo Hoard) ^[15]

Pellet right of the initial cross

X before PET

11♣ / 1♣



*Bibliothèque Nationale FRBNF44990164(z) / 1.99g
btv1b11339761b*



*Schoo Hoard (1927) / 1.67 g. (Photo: Christian Stoess)
Münzkabinett, Staatliche Museen zu Berlin, Acc. 1927/85*

.✠• MO[**NET**✠] AM[A]ʾanʾ
✠ PET RVS EPO PVS
[...I]CTV: SIT: **NOME**[...]



*Schoo Hoard (1927) / 1.74 g.
Münzkabinett, Staatliche Museen zu Berlin, Acc. 1927/85
Photo: Christian Stoess*

[. ✕ • MO]NERT ✕ [✕ CM ✕ 'DN']
✕ PBT RVS EPO PVS
✕ BNDICT[V...] DNI: NR[...]: XPI



*Bibliothèque Nationale FRBNF44990159(c) / 1.9 g.
btv1b113397565*

This coin is barely readable, but it appears to be a cat. **Type VI-b** coin.

— 116 —

N° 2. — Variété dans la ponctuation monétaire des légendes. Au droit, le nom de l'évêque est précédé d'une croisette à branches inclinées; et, au revers, le mot MONETA est séparé de la croisette par un point.

Argent de billon; poids, 2,22 gramm.; collection Dancoisne.

Le gros, au même type, en Flandre et en Brabant, était beaucoup plus pesant (voir Serrure, *Cab. monétaire du prince de Ligne*, pag. 229; et Chalon, *Rech. sur les monnaies des comtes de Hainaut*, pag. 61 et 63). La contrefaçon était donc profitable au Cambrésis.

Robert, p. 116 ^[13]



v. Frauendorfer, p. 8 ^[7]

Von Frauendorfer (ref. 7) does not indicate any pellets by the initial cross on the obverse, but does indicate a small x before PET on the reverse; in theory, this would be a **cat. VI-b** coin.

★ TYPE VII

CMACN
PETRVS EPOPVO

Robert — ^[13]
R. Serrure — ^[14]
Lucas — ^[11]

1♣ / 11♣



private collection

• ✠ • MONET ✠ ✠ CM ✠ AN
✠ PET RVS EPO PVO
[...]IT : NOME : DNI : [...]

Presumably, the O of PVO is simply an attempt to get an **O** by the cross arm, following the {Two} **O**'s by the cross arms 'rule' of *leeuwengroot* imitation. Since the only difference between this and the previous type is one letter, die-sinker's error cannot be ruled out (in which case this would be a **cat. VI var.** coin).

As far as we know, this is a unique and previously unpublished coin. It was up for auction on eBay, but after a few days, the sale was cancelled by the vendor. Presumably, he either realized that he had something special, or someone offered him a great deal of money to sell it to them immediately. In any case, the coin disappeared from public view and has not resurfaced in the auctions of any large coin dealers. Its current whereabouts are unknown.

• TYPE VIII

Robert 4; pl. XIII, 5 ^[13]

R. Serrure 63 ^[14]

Lucas p. 47 ^[11]

11♣ / 1♣

“common type” ?



These are the most common coins seen today (bearing in mind that we have only a very small data set). An apostrophe after the **A** in CMACN is not visible on all specimens, and may not always be present. Note that the *Two O's by the cross arms* has been achieved in the reverse, inner legend. The OPV is very similar to the ODV seen on Brabant coins (and often imitated in other regions).

The legends are fairly hard to read, due in part to the unusual letter forms used. There seems to have been some kind of change from the previously straightforward and readable Cambrai legends. Perhaps they are simply trying to look more like Flemish or Brabant coins.

Presumably, the reverse legend reads EPisCOPvS DOMiNvS (as opposed to DOMiNvS EPisCOPvS) because of the *First O round, second O long* ‘rule’ (despite the position of the legend, with its beginning at 6:00).

However, Robert (ref. 13) was of the opinion that the legends for this type read PetrVS DOMiNvS EpiscOPvs, which, if correct, would mean that the coins are not anonymous after all (and that the *First O round, second O long* ‘rule’ was not followed, unless it read DOMiNvS EpiscOPvs PetrVS). Although PVS is not generally used on medieval coins as an abbreviation for ‘Phillipus’, the interpunction on the **cat. VIII** coins might indicate that this idea may indeed be correct:

PVS’* DOMN’S EPCO’* or DOMN’S EPCO’* PVS’*
EPCO’*PVS’* DOMN’S

The former transcription seems to have interpunction in the “correct” places, while the latter appears to have “unnecessary” interpunction in EPCOPVS. On the other hand, the Cambrai **O’*DV** interpunction may have more to do with imitating the **O’*DV** of the Brabant coins that with “correct” abbreviation and punctuation. It is not outside the realm of possibility that PVS was intended as both ‘Phillipus’ and as the end of ‘episcopus’.



*Bibliothèque Nationale FRBNF44990161(x) / 2.68 g.
btv1b113397582*

• ✠ MONETA ✠ LIN[Λ]EN'
 Γ*DO MN'Γ EPC O'PV
 ✠BND[α...:] NOMB [: DN]I : NRI : HV : XP[I]

The **Λ** of CMACN seems to have been constructed in an unusual way. The (rather large) pellet to the left of the initial cross is very low, and basically under the final **Λ**. The border leaves are quite distinctive.



private collection / 2.77 g.



private collection

. ✠ MONETA ✠ EMNEN'
[✠]DO MN' EPD O'PV
BNDICTV : [S]IT : NOMB : DNI [...]

This coin seems to have the same unusual **IN** (**𐌺**) as the previous example. The unusual **A** in CMACN seems to be retrograde on this coin; is it on the previous example as well? It is unclear if there is any pellet present to the left of the cross (by the central lion's nose). There is no crossbar visible in the **A** of MONETA.



*Bibliothèque Nationale FRBNF 44990166(n) / 2.77 g.
btv1b113397637*

. ✠ [M]ONETA ✠ EMNEN'
✠DO MN' EPD O'PV
[...]ICTV : [...𐌺...R]I HV : [XPI]

(FRBNF 44990166(n) / 2.77 g.)

The crossbar is clear in the unusual **A** in CMACN, and the **Ω** is 'normal'. The bar between the **I** and **h** of **IhV** is so long that it looks like an **H** (cf. the 2.68 g. Paris specimen above). This is probably the model coin for R. Serrure's drawing (n° 63).



Elsen 142-899 / 2.33 g.

N° 4. + BNDICTV: S...ME: D...NRI: H·V: XPI, en dehors.
DO MN'S EPC O: PVS, en dedans et entre les branches de la croix.

rv. + MONETA CMA'CN:; trèfle entre les deux mots; au centre, un lion à gauche; le tout dans une bordure composée de douze trèfles.

Cette monnaie se rapproche, par son type, son style et ses légendes, des gros précédents; on peut, à la rigueur, y lire le nom de Pierre, en admettant que les lettres PVS soient une abréviation du mot PETRVS; mais il est plus probable que le graveur n'a eu l'intention que d'écrire DOMINVS EPISCOPVS.

Argent d'assez bon titre; poids, 2,80 gramm.; collection Dancoisue; pl. XIII, fig. 5.

Robert, p. 116^[13]

We question Robert's "douze trèfles", as the know specimens have 11♣ / 1♣ borders.

FRACTIONAL COINS

There are no fractional *leeuwengroten* from Cambrai known, There are, however, similar coins which according to their own legends are *doubles*:

DOUBLE AU LION.

N° 1. + PT'EPS : CAMERCENS ; lion à gauche.

ṛ. + MONETA : DVPELEX ; croix pattée ; fleurs de lys au premier et

— 117 —

au troisième cantons. Une surfrappe a placé, entre le P et le L de DVPLEX, une lettre, sans doute un P ou un E. Le style de cette pièce est très-plat.

Billon noir ; poids, 1,49 gramm. ; ma collection ; pl. XIII, fig. 6.

N° 2. + PTEPIS ⌘ CAMERACEIS ; lion à gauche.

ṛ. + MONETA ⌘ DVPPLEX ; lys au deuxième et au quatrième cantons.

Billon ; collection Dancoisne ; pl. XIII, fig. 7.

Ce type n'est pas rare ; il existe en billon noir dans la collection de M. Fénélon Farez, et, en cuivre, dans celle de M. V. Delattre.

N° 3. + PTEPEISCCAM. ; mauvais état de conservation ; légende douteuse.

ṛ. MONETA ⌘ DVPPLEX ; lys au premier et au deuxième cantons.

Billon noir ; poids, 1,32 gramm. ; ma collection.

Robert, pp. 116-117 ^[13]

PREVIOUS LITERATURE

ROBERT (ref. 13)

To this day, Robert remains the standard work on medieval Cambrai coins, despite his all-capital legend transcriptions, which do not accurately convey the details of the coins.

I	Robert X, 4
II	Robert —
III	Robert —
IV	Robert 3 ; pl. XIII, 4
V	Robert —
VI-a	Robert 1, pl. XIII, 3
VI-b	Robert 2
VII	Robert —
VIII	Robert 4 ; pl. XIII, 5

BOUDEAU (ref. 3)

The description of **Boudeau 2020** read “*Gros d’arg.[ent] au lion avec MONETA CMA’CN (13,5)*”, the final numbers referring to **Robert XIII, 5**, i.e. **cat. Type VI**.

DANNENBERG (ref. 6)
WITTMUND HOARD (1858)

98. +PET — RVS — EPO — PVS — Rf. MORETA CMA’CN
(oben ein Löwe).
Peter IV. von André war von 1349–68, Peter V. v. Ailly von
1398–1411 Bischof von Cambray. An ersteren ist wohl zu denken.

Dannenberg, ZfN p. 232 ^[6]

Dannenberg Item 98 bis (i.e. Item 99)
(whereabouts unknown)

Berghaus: “Cambrai, Peter IV, 1349-1368 Löwengroot. Fd. Byvanck C1.” ^[2]

Dannenberg has made a numbering error, and his **Item 99** is numbered 98. We have no idea where the Wittmund Cambrai coin can currently be found.

R. SERRURE

Serrure reports the same 4 types listed by Robert.

I	R. Serrure 60
II	R. Serrure —
III	R. Serrure —
IV	R. Serrure 62
V	R. Serrure —
VI-a	R. Serrure 61
VI-b	R. Serrure —
VII	R. Serrure —
VIII	R. Serrure 63

VON FRAUENDORFER (ref. 7)
BYVANCK HOARD (c. 1835)

vF Item C-1.

Peter d'André, bishop (1349-1368)

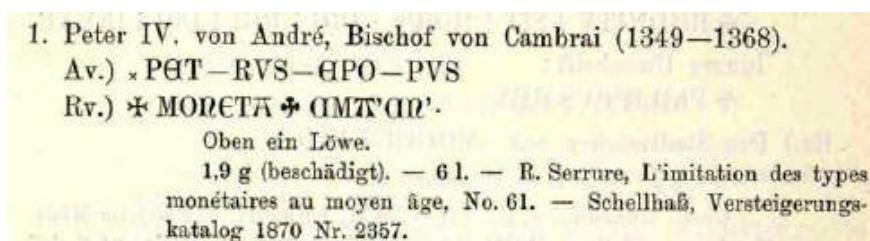
1.90 g. (damaged)

cites R. Serrure 61

cites *Schellhaß, Versteigerungskatalog* 1870, Nr. 2357 ^[7]

V. Frauendorfer does not provide us with a photograph of the coin from the Byvanck Hoard. He indicates a leaf-stem pointing towards the A of MONETA, but this may not be intentional, and in any case, we can neither confirm nor refute it. He does not indicate a pellet to the right of the initial cross, which is not what we would expect with a **cat. VI-b** coin.

v. Frauendorfer / Byvanck Hoard (cont.)



v. Frauendorfer, p. 8 ^[7]

SUHLE (ref. 15)
SCHOO HOARD (1927)

In his report of the Schoo Hoard, Suhle referred to most of the damaged coins as fragments (*“Bruchstücke”*). It is clear that some of these “fragments” were only slightly damaged. At other points in his report, inconsistently Suhle refers to coins that are damaged as coins (i.e. not as fragments). Suhle did not report the weights of any of his (*“Bruchstücke”*).

Unfortunately, the current locations of most of the Schoo Hoard Cambrai coins are unknown (they are not in the Berlin collection). This means that we are unable to confirm much of what Suhle reports about these coins.

Bischof Peter von Cambrai 1349—1368.

80. PQT | RVS | QPO | PVS — + MONETA Blatt CMA'Qn', statt des Löwen in dem äußeren Blätterkranz auf 2 St. ein Adler.
1 St. = 2,1 g; 31 Br.
Wittmund No. 98; Byvank S. 8 No. 1; Robert, Cambrai S. 115 No. 1 (hier Adler i. d. Blätterkranz); Serrure S. 37 Fig. 61.
81. PE | RTS' | QPI | QOP | S' × — Adler MONETA Blatt? CAM'QON'.
(oder R?) statt des Blattkranzes ein Adlerkranz. 2,34 g.
Der Adler vor der Umschrift der Löwenseite wie auf den Löwengroschen Ludwigs von Crécy, Grafen von Flandern (Serrure S. 24 f. Fig. 30/32).
82. DO | Mn'S | QPC | O·PV | S — + MONETA Blatt CnA'Qn', dasselbe „C“ wie auf den Löwengroschen Wilhelms von Jülich als Herrn von Falkenburg. 2,35 g.
Robert S. 116 No. 3; Serrure S. 38 Fig. 63.

Suhle, p. 82 ^[15]

On p. 82, Suhle listed 3 coins + 31 “fragments” (34) for Cambrai; on p. 87, he listed 4 + 31 (35), so one or the other is incorrect:

Löwengroschen:			
Ludwig von Flandern	1346—1384	2 Stück,	4 Br.
Johanna von Brabant	1355—1383	37 „	64 Br.
Wilhelm I. von Namur	1337—1391	1 „	1 „
Dietrich v. Heinsberg, Graf v. Loos	1336—1361	3 „	„
Arnold von Rummen	1331—1364	75 „	142 „
Dietrich Loef von Horn	1343—1390	13 „	19 „
Arnold v. Stein, Herr v. Reckheim	1335— ?	1 „	2 „
Wilhelm v. Jülich, Herr v. Falkenburg	1355—1362	11 „	19 „
Übertrag		143 St.	251 Br.
Wilhelm V. von Holland	1346—1351	1 „	1 „
Reinold II. von Geldern	1326—1343	„	2 „
Reinold III. von Koevorden	1376—1402	1 „	2 „
Bischof Peter IV. von Cambrai	1349—1368	4 „	31 „
Walram v. Luxemburg, Herr v. Serain	1304—1353	„	3 „
Karl von Blois, Herzog von Bretagne	1341—1364	„	1 „
		149 St.	291 Br.

Suhle, p. 87 ^[15]

Suhle Item 80

(cat. V-b)

cites Robert 1 var. / R. Serrure 61

We did not see the 2.10 g. coin ourselves in Berlin. The 2 remaining coins are presumably from Suhle's 31 fragments

11♣ / 1♣

.✠•MON[ETA✠]AM[A]P'AN'
 ✠PET RVS EPO PVS
 [...]CTV:SIT:[H]OMΘ:[...]

1.67 g.

[.]✠•MONET[✠][+AM]✠[P'AN']
 ✠PET [RVS] EPO [PV]S
 ✠BHDICT[V... DHI:HR...:XPI]

1.74 g.

(See cat. V above for photographs of the 2 Berlin coins.)

According to Suhle:

1 coin with 11♣ / 1♣

2 coins with 11♣ / 1♣ *sic*

30 coins with ?

There are no known CMACN / PETRVS EPOPVS (cat. VI) coins with an 11♣ / 1♣ border. Suhle is either describing an otherwise unknown sub-type, or he is misreading unclear coins.

The coins described as fragments may have been fairly complete coins, and with all due respect to the late Mr. Suhle, we are left to wonder if all 31 of them were indeed cat. V coins, or if some of them had different legends after all. Unless the remaining Schoo coins turn up at some point in the future, this question will remain unanswered.

Suhle Item 81

2.34 g.

12✠

✠ MONETA + CAM'DON' [sic]
 S'×PΘ RTS' ΘPI OOP [sic]

On the face of it, Suhle seems to be describing a **cat. II** coin (12✠ border). His transcription of the reverse, inner legend reads PERTS (not PETRS) however, which does not match the known specimens; either the die-sinker made an error, or Suhle did. It is entirely possible that there is a typo in Suhle's report, but we do not have the actual coin for verification. Suhle says that the final N of CAMCON might be an R. Oddly, however, the final letter of his transcription is N and not R.

As far as we can tell, this is the first mention of the Cambrai type with a 12✠ border (**cat. Type II**) in any of the literature. The known examples read:

• ✠ MONETA × CAM'DO[N']
 OOP S'×PΘ TRS ΘPI

Suhle Item 82

cites **Robert 3** [sic] [**Robert 4**]; **R. Serrure 63**

2.35 g.

Suhle:

• ✠ MONETA [✠] CNA'EN'
 SDO MN'S ΘPC O·PV

This is a **cat. VIII** coin, and Suhle notes the unusual C used, which is also found on the Valkenburg *leeuwengroten*. Based upon the currently known examples, this is the most “common” type of Cambrai *leeuwengroot*. It is therefore noteworthy that Suhle only reports 1 example in the hoard (see our concerns about the 31 **Suhle 80** fragments above). Suhle gives **Robert 3** as a reference, but this is incorrect (it is **Robert 4**). We did not find this coin in Berlin.

LUCAS (ref. 11)

Lucas repeats the information from Robert and R. Serrure, while neglecting the 12[✠] border coins reported by Suhle in 1932 (ref. 15). Suffice it to say that Lucas' all-capital legend transcriptions do not accurately convey the details of the coins. Lucas does not supply his own numbers, giving instead those devised by Robert (along with Robert's illustrations). There is a type on p. 41, giving the beginning date of William of Auxonne's term as 1137.

Lucas p. 41	Robert X, 4	R. Serrure 60	[cat. I]
Lucas —			[cat. II]
Lucas —			[cat. III]
Lucas p. 47	Robert XIII, 3	R. Serrure 61	[cat. VI]
Lucas p. 47	Robert XIII, 4	R. Serrure 62	[cat. IV]
Lucas —			[cat. V]
Lucas —			[cat. VII]
Lucas p. 47	Robert XIII, 5	R. Serrure 63	Boudeau 2020 [cat. VIII]

According to the website of the **Société de Numismatique du Nord de la France**:

“Guy de Ventadour (1342-1349)

En mars 1347, une ordonnance précise le nom d'un des maîtres de la monnaie de Cambrai, Jean Bougier, clerc d'Arras. Il doit réaliser des deniers blancs qu'on appellera au levault, dont la face portera “civitas cameracensis” entre les 4 quartiers d'une croix et par devers une petite croisette, des deniers noirs, des mailles d'or, mailles estrelaine dont la pille aura l'image de saint Jean. Guillaume Cabus est essayeur et Jacquemin le Bertrand l'adjoint du Maître.

Pierre d'André (1349-1368)

En 1365 le chapitre de Cambrai met en prison le fournier Symon de Boiry (maître-boulangier) pour avoir renseigné un officier en mission de Charles V, roi de France, sur ceux qui importait de France illégalement le billon destiné à la frappe de la monnaie cambrésienne. Les espèces battues à Cambrai ressemblaient par trop au “frans à cheval et blancs de 12 deniers parisis la pièce sur la forme et grandeur des nostres”. Jean Prignos ou Poignot est nommé Maître de la monnaie et Guilain de la Bruyere, garde. Ils prêtent serment devant le chapitre. Le 31 juillet 1366 Léonard dit Pierre de Florence prête serment comme Maître et le 31 août Pierre d'André renouvelle les privilèges accordés par ses successeurs. En 1368, le roi de France envoie des délégués pour faire cesser la frappe de monnaies semblables à la sienne au château d'Elincourt par son cousin le comte de saint Pol.”

<http://numisnord.free.fr/cambrai.htm>

La monnaie de Cambrai, repères historiques, F. Becuwe / 09-2000

d'après le Chanoine THELLIEZ, 1959.

D'après M.C. THELLIEZ, Archiviste diocésain,

in ***LA MONNAIE DE CAMBRAI***, 1959, Sté Numismatique du Nord de la France

Conclusion

A great deal more investigation into the Cambrai *leeuwengroten* is necessary. There are only about 20 coins known, falling under 8 known types (with 2 sub-types). The coins show a fairly wide range of legend and border variations. In fact, there are more obverse border variations (5 of them) on the Cambrai *leeuwengroten* than on the coins of any other region.

Acknowledgements

The authors would very much like to thank François Becuwe (PBA, Lille), the Bibliothèque Nationale (Paris), the firm of Jean Elsen et ses fils, and various collectors who wish to remain anonymous.

All photographs are © copyright their respective owners.

LITERATURE:

[1]

Les Monnaies Feodales de France (3 volumes)

Faustin Poey d'Avant

Camille Rollin

Paris, 1858-1866 (reprint Akademische Druck, Graz, 1961)

[2]

Die ostfriesischen Münzfunde

Peter Berghaus

pp. 9-73

in ***Friesisches Jahrbuch***

Number 32

1958

pp 51-52

Item 36. Schoo

[3]

Catalogue général illustré de monnaies Françaises (provinciales)

E. Boudeau

A.G. van der Dussen

Maastricht

1911?

[4]

Adolph E. Cahn Auction Catalog n° 69

26 February, 1931, Frankfurt am Main

[5]

Recherches sur les Monnaies de Wallincourt en Cambrésis

Rénier Chalon

A. van Dale

Brussels, 1847

[6]

Der Turnosen Fund von Wittmund

H. Dannenberg

in **Zeitschrift für Numismatik** 10 (1883)

pp. 223-232

[7]

Ein Turnosen- und Löwengroschen-Fund

H. von Frauendorfer

in **MBNG** 26/27 (1908/09), pp. 1-11 & plate 1

(**Mitteilungen der Bayerischen Numismatischen Gesellschaft**)

[8]

Histoire politique et numismatique de Comté de Rethel

Victor Gaillard

RBN 1851 (12)

pp. 113-139

Plate X

[9]

Recherches sur les Monnaies des Comtes de Flandre

Victor Gaillard

Ghent, 1852 & 1857

[10]

Bergischen und Jülich'schen Münzgeschichte
in *Münstudien* Bd. VII, pp. 41, 427
Hermann Grote *et al*

[11]

Atlas des monnaies de Cambrai
Paul Lucas
Chanlis, 1984
ISBN 2870390769, 9782870390764

[12]

***Die Münzen der Jülicher Dynastengeschlechter:
Part 2. Die Münzen der Herren von Falkenburg und Borne.***
J. Menadier
pp. 459-475 & Plate 19
in *Zeitschrift für Numismatik* 30
1913

[13]

Numismatique de Cambrai
Charles Robert
Paris, 1864

[14]

***L'imitation des types monétaires flamands : depuis Marguerite de Constantinople jusqu'à
l'avènement de la Maison de Bourgogne***
Raymond Serrure
1899
Liège: G. Genard; Maastricht: A.G. Van der Dussen, 1972

[15]

Der Groschenfund von Schoo bei Esens
A. Suhle
in *ZfN* 41 (1931)
pp. 67-91

[16]

***The Leeuwengroten of the County of Rethel: An Initial Overview
(revised version)***
Paul A. Torongo & Raymond van Oosterhout
Rotterdam, 2017
Academia.edu

[17]

The Leeuwengroten of the Wittmund Hoard (1858)

Paul A. Torongo & Raymond van Oosterhout

Rotterdam, 2018

Academia.edu

[18]

A Preliminary Look at the Enigmatic NNANE Leeuwengroten

Paul A. Torongo

Rotterdam, 2018

Academia.edu

[19]

A Preliminary Overview of the Leeuwengroten of Brabant Part One: Brussels

Paul A. Torongo & Raymond van Oosterhout

Rotterdam, 2018

Academia.edu

[20]

A Preliminary Look at the Leeuwengroten of the County of Holland Including the Fractional Coins: ERRATA

Paul A. Torongo & Raymond van Oosterhout

Rotterdam, 2019

Academia.edu

[21]

Five Extremely Important Leeuwengroten You Have Never Seen Before: Coevorden, Rekem, Namur and Guelders

By Paul A. Torongo

Rotterdam, 2019

Academia.edu

[22]

The Leeuwengroten of Arnold of Oreya, Lord of Rummen: A Preliminary Overview

Paul A. Torongo with Raymond van Oosterhout

Rotterdam, 2019

Academia.edu

[23]

The Leeuwengroten of the Lordship of Horne: A Preliminary Overview

Paul A. Torongo with Raymond van Oosterhout

Rotterdam, 2019

Academia.edu

[24]

The Leeuwengroten of the Lordship of Horne: A Preliminary Overview: ERRATA

Paul A. Torongo with Raymond van Oosterhout

Rotterdam, 2019

Academia.edu

[25]

A Preliminary Overview of the Leeuwengroten of Brabant Part II: MONETA BRABAN

Paul A. Torongo with Raymond van Oosterhout

Rotterdam, 2019

Academia.edu

[26]

The Extremely Important Leeuwengroten of the Schoo Hoard (1927)

Paul A. Torongo with Raymond van Oosterhout

Rotterdam, 2019

Academia.edu

[27]

***The Leeuwengroten of the County of Namur: A Preliminary Overview
(revised version)***

Paul A. Torongo with Raymond van Oosterhout

Rotterdam, 2020

Academia.edu

[28]

The Leeuwengroten of the Byvanck (Beek) Hoard (c. 1835?)

Paul A. Torongo (with Raymond van Oosterhout)

Rotterdam, 2020

Academia.edu

[29]

The Leeuwengroten of the County of Hainaut: A Preliminary Overview

Paul A. Torongo (with Raymond van Oosterhout)

Rotterdam, 2020

Academia.edu

[30]

A Preliminary Look at the Rare Leeuwengroten of Valkenburg (Fauquemont)

Paul A. Torongo (with Raymond van Oosterhout)

Rotterdam, 2020

Academia.edu

APPENDIX

Numismatique de Cambrai

by Charles Robert

(ref. 13)

GUILLAUME D'AUXONE ou GUILLAUME II

58^{me} Évêque (1337-1342).

A la mort de Gui III, le siège épiscopal resta vacant pendant plusieurs mois. Guillaume d'Auxone y fut placé en 1337¹, et le conserva jusqu'à sa translation à Autun, en 1342.

Guillaume II ayant refusé de faire hommage de son comté au vicaire de l'empire, qui était alors Edouard d'Angleterre, se vit attaqué par ce prince, en 1339; mais Philippe de Valois, qui avait récemment acquis la chatellenie de Cambrai, en fit lever le siège et promit d'y envoyer des secours toutes les fois qu'il en serait requis par l'évêque ou par les bourgeois. Pendant la longue lutte que soutint Philippe contre Edouard, Cambrai demeura l'allié fidèle du roi, tandis que le Brabant et le Hainaut se liguaient contre lui, sous l'influence des communes de Flandre. De nombreuses relations commerciales s'établirent entre cette ville et la France, grâce à ces influences politiques et à la suppression des droits de sortie que le roi accorda pour tous les produits qui seraient tirés du royaume. L'évêque Guillaume eut donc tout intérêt à fabriquer une monnaie qui put être facilement acceptée par des populations habituées au type royal; aussi verrons-nous tout-à-l'heure qu'il n'hésita pas à copier plusieurs monnaies de Philippe de Valois.

¹ On ignore la date précise de l'élévation de Guillaume au siège de Cambrai; on sait seulement que ce fut avant le 15 juin 1337, car il assista, ce jour-là, aux funérailles du comte de Hainaut. — Froissart, t. I, c. 30.

Robert, p. 100 ^[13]

{description of "French" types, pp. 101-102}

TYPE DU HAINAUT.

Nous terminons la monographie numismatique de l'évêque Guillaume d'Auxone, par une monnaie qui, cette fois et suivant l'usage traditionnel de l'évêché, est au type du Hainaut. C'est une copie du gros au lion du comte Guillaume II (1337-1345). En voici la description :

+ VERITAS : DÑI : MANET : IN : ETERNVM, en dehors;

GVI LL A E PIS COP', en dedans; croix pattée au centre.

☩. MONETACAMERAC; une aigle commence la légende; bordure de trècles; dans le champ, un lion tourné à gauche.

Argent bas; 3 grammes; collection Serrure; 3,42 grammes; collection Minard; pl. x, fig. 4.

C'est en Flandre qu'a pris naissance ce gros au lion qui fut copié depuis

¹ Leblanc, édition de Paris, p. 244.

— 103 —

dans plusieurs provinces. M. C.-P. Serrure en a décrit trois variétés, sous les numéros 46, 49 et 60, dans la notice du cabinet du prince de Ligne. Il attribue les deux premières à Louis de Crécy (1322-1346), et la dernière à Louis de Mâle (1346-1384). Ce numismatiste, dans une lettre en date du 31 octobre 1850, me fit observer, à l'appui de sa classification, que les deux premières, qui portent une aigle au-dessus du lion, pour marquer le commencement de la légende, sont de meilleur aloi, d'assez bonne frappe et fort rares; tandis que la troisième, où se voit une croisette à la place de cette aigle, est plus commune, de plus bas titre, moins pesante, d'un style plus médiocre, et telle, en un mot, que se fabriquaient, à cette époque, les monnaies de mauvais aloi, destinées à continuer les types qui avaient mérité précédemment la confiance publique. Ce système qui donne le gros au lion, surmonté d'une aigle, à Louis de Crécy et non à Louis de Mâle, est complètement confirmé par la monnaie au lion de Guillaume d'Auxone, qui porte aussi une petite aigle, et qui n'a pu prendre pour modèle que le gros de Louis de Crécy, puisque l'évêque de Cambrai avait quitté son siège avant l'avènement de Louis de Mâle. On verra, en outre, que les gros au lion de Pierre d'André (1349-1368) présentent la croisette au lieu de l'aigle, et sont, par conséquent, le reflet de la modification introduite par Louis de Mâle dans le type adopté par son père.

Robert, pp. 100, 102-103 ^[13]

PIERRE D'ANDRÉ ou PIERRE IV

60^{me} Évêque (1349-1368).

Pierre d'André fut transféré du siège de Clermont à celui de Cambrai, en 1349 ou 1350, et prêta serment devant le chapitre métropolitain, au mois de juin 1350. Il mourut le 13 avril ou le 13 septembre 1368.

LÉGISLATION MONÉTAIRE.

La législation monétaire de l'épiscopat de Pierre IV, est arrivée assez complète jusqu'à nous. On en jugera par l'analyse des cinq titres suivants¹:

1^o 18 septembre 1362, accord devant Jacques dit d'Any, notaire apostolique et impérial, entre quatorze chanoines de Cambrai et deux délégués de l'évêque, Jean West, official, et Armand Josserand, sigillifer. Pierre d'Aisne expose, au nom du chapitre, qu'on a récemment exhibé une cédula du révérend évêque,

¹ Les florins de Florence présentent une grande variété de signes monétaires dont on s'est servi avec avantage pour leur classification (*Ignazio Orsini*, storia delle monete della repubblica fiorentina, 1760. — *Johann Friedrich Joachim*, Münzcabinet, B. II, s. 159).

² Chalon, *Recherches sur les monnaies des comtes de Hainaut*; supplément, p. 63.

³ Voir aux preuves, pièces n^{os} 24, 25, 26, 27 et 28.

— 109 —

contenant le prix et la valeur de la monnaie qui doit être fabriquée à Cambrai, mais se taisant sur le type et la figure de cette monnaie; qu'il est, en outre, notoire que le dit évêque ou ses vicaires ont fait et font des florins semblables aux florins du roi, et des gros d'argent pareils au gros de Flandre et de Brabant, mais plus légers et de moins bon aloi; qu'en conséquence, le chapitre retire toute approbation, soit à la fabrication, soit au cours de la dite monnaie. Les délégués de l'évêque répondent qu'il lui sera rendu compte de cette protestation, et qu'il en sera délibéré en son conseil.

Robert, pp. 108-109 ^[13]

2° 21 janvier 1364. Présentation au chapitre, par Armand Josserand, d'une cédula monétaire annonçant la fabrication de *deniers blancs* appelés *gros*. Ces deniers devaient être à 4 deniers 8 grains de loi, c'est-à-dire à $\frac{13}{36}$ de fin, et d'une taille correspondant au poids actuel de 2,86 grammes.

3° 11 juillet 1366. *Ordonnance pour monnaie nouvelle*. Jean Poignot et Léonard Pierre, de Florence, doivent fabriquer les espèces suivantes :

1° *Deniers blancs*, demi-fin et valant 18 deniers (sans doute tournois). Leur poids correspondait à 4,25 grammes ¹.

2° *Deniers blancs* répondant au poids actuel de 2,49 grammes, à $\frac{5}{24}$ de fin et valant 4 deniers tournois.

3° *Deniers tournois* répondant à 1,32 gramme, à $\frac{1}{36}$ de fin et valant 3 mailles tournois ou 1 $\frac{1}{2}$ denier tournois.

4° *Deniers d'or* à $\frac{23}{24}$ de fin et correspondant à 3,82 grammes.

Le bail entre les monétaires et l'évêque était fait pour un an.

4° 1366. Serment prêté, entre les mains du chapitre, par le maître Léonard Pierre, de Florence.

5° *Mois d'août 1366*. Franchises accordées aux *monnoyeurs et ouvriers sermentés de Cambrai et à ceux de Brabant qui sont de leur serment*. Aucun ouvrier

¹ Si la copie du texte original qui est parvenue jusqu'à nous, est exacte, le denier blanc en question serait la plus lourde de toutes les monnaies qui avaient couru jusqu'à cette époque à Cambrai, et pourrait être considéré comme un double gros, car les doubles gros frappés dans les Pays-Bas pesaient au moins 4 grammes. — Cf. *Notice sur le cabinet du prince de Ligne*, p. 129.

étranger ne sera admis qu'en cas d'insuffisance, et qu'après publications pendant quinze jours. Les monnoyeurs et ouvriers seront francs dans tout le Cambrésis, de *tailles, tonlieux et autres débite*, etc, etc.

Ainsi que nous venons de le voir par les chartes de 1364 et 1366, l'évêque n'indique pas le type des pièces qu'il fait faire, et c'est ce dont se plaignaient les chanoines ; mais ceux-ci nous apprennent que c'étaient des gros empruntés aux Pays-Bas et des monnaies copiées sur celles de France. Ces données, quoique incomplètes, serviront à justifier une partie des attributions suivantes.

Robert, pp. 109-110 ^[13]

DESCRIPTION DES VARIÉTÉS.

Les monnaies que nous croyons devoir rapporter à Pierre d'André, sont en argent bas ou en or; elles se partagent en deux groupes: l'un, au type des Pays-Bas ou du Hainaut, l'autre, au type français.

TYPE DES PAYS-BAS.

Ce premier groupe comprend:

1° *Le lion heaumé* imité de celui de Louis II de Mâle (1346-1384)¹, et répondant, par son poids, aux plus lourdes des espèces désignées dans l'ordonnance du 11 juillet 1366.

2° Une curieuse plaque copiée sur les monnaies contemporaines de Marguerite d'Avesnes (1345-1356) et de Guillaume III, comte de Hainaut (1356-1389).

3° Un gros au lion, semblable à celui de Guillaume d'Auxone². Son poids moyen varie de 2 grammes 60 centièmes à 2 grammes 86 centièmes. C'est exactement ce que doivent peser les *deniers blancs*, qualifiés de *gros* dans l'ordonnance du 21 janvier 1364.

¹ Ce type a été copié, à la même époque, à Elincourt, en Cambrésis, par Gui d'Elincourt (1346-1384). Sa durée n'a pas été très-longue. Il était déjà altéré, à Vilvorde, sous Antoine de Bourgogne (1408-1415). — Den Duytz, 2^e édition, p. 23, n° 73 et n° 74.

² Voy. pl. X, fig. 4.

— 111 —

On peut remarquer, en outre, que ce gros renferme à peu près $\frac{1}{3}$ de fin, titre adopté par la même ordonnance.

Le gros au lion, déjà employé en Hainaut, en Flandre et à Luxembourg, avant Pierre d'André, se retrouve sous Louis II, comte de Flandre (1346-1384) et sous la duchesse Jeanne de Brabant (1392-1393), c'est-à-dire à une époque très-voisine de l'avènement de Pierre d'Ailly. Il nous a paru néanmoins rationnel de le donner à l'évêque du nom de Pierre, le plus voisin de Guillaume d'Auxone, qui l'avait inauguré à Cambrai.

4° Une monnaie de billon noir¹, qui se rattache à la monnaie belge, par le lion du droit, bien que portant des lys au revers.

Robert, pp. 110-111 ^[13]